

N. 14 / 12

MESSAGGIO MUNICIPALE ACCOMPAGNANTE I CONTI PREVENTIVI 2013 DEL  
COMUNE E DELL'AZIENDA ACQUA POTABILE

---

Tenero, 29 ottobre 2012

Preavviso: gestione e revisione ACAP

Lodevole Consiglio comunale,  
Signore e Signori Consiglieri,

Vi presentiamo per esame e deliberazione i conti preventivi del Comune e dell'Azienda acqua potabile per l'esercizio 2013.

<b>COMUNE</b>
---------------

**Aspetti finanziari**

Il preventivo 2013 del Comune, con fr. 9'347'290.—alle uscite e fr. 4'119'000.—alle entrate, presenta un fabbisogno da prelevare con l'imposta comunale di fr. 5'228'290.--.

Il confronto con il preventivo 2012 indica la seguente situazione:

- Le uscite correnti aumentano di fr. 174'950.—(+ 1,9%);
- Le entrate crescono di fr. 133'100.—(+ 3,3%);
- Il fabbisogno aumenta di fr. 41'850.—(+ 0,80%).

In base alla valutazione del gettito d'imposta base cantonale, il moltiplicatore tecnico si attesta a 92.1 punti. Con questi dati, confermando il moltiplicatore politico a 85 punti anche nel 2013, l'esercizio chiude con un disavanzo di circa 370 mila franchi.

Presentiamo l'evoluzione dei principali gruppi di spesa (in mille franchi):

Genere di conto	P 2013	P 2012	Variazione	
			in fr.	in %
Personale	3'179.1	3'182.5	- 3.4	- 0.1
Beni e servizi	1'781.8	1'761.0	+ 20.8	+ 1.2
Contributi propri	2'385.2	2'247.5	+ 137.7	+ 6.1

Genere di conto	P 2013	P 2012	Variazione	
			in fr.	in %
Ammortamenti	883.5	901.7	- 18.2	- 2.0
Rimborsi a enti pubblici	583.5	574.4	+ 9.1	+ 1.6

Le spese per il personale rimangono praticamente invariate. Come indicato più avanti nel capitolo dedicato all'Educazione, il calcolo degli stipendi dei docenti è stato eseguito tenendo conto del contributo di solidarietà del 2% deciso dal Governo nell'ambito del risanamento dei conti pubblici cantonali. Questa misura, se confermata dal Parlamento, compensa in pratica gli aumenti dovuti agli scatti di anzianità.

Non sono previsti l'anno prossimo aumenti di personale, come pure resterà invariato il numero delle sezioni di scuola elementare e di scuola dell'infanzia.

Le spese per beni e servizi si scostano leggermente dai valori di preventivo 2012. La maggior parte di queste spese rientra nella cerchia di competenza comunale. Il Municipio continuerà a prestare particolare attenzione al contenimento dei costi, ma senza pregiudicare la qualità dei servizi offerti alla popolazione. L'aumento è tra l'altro dovuto alla decisione di effettuare dei programmi occupazionali a favore degli asilanti che risiedono nel nostro Comune, di cui riferiamo più avanti nel centro di costo "Iniziativa assistenziali".

La crescita di oltre 137 mila franchi dei contributi propri è dovuto ai maggiori costi a carico dei Comuni per la partecipazione alle spese per le assicurazioni sociali deciso dal Governo con il preventivo 2013, di cui riferiamo più avanti, con un maggior onere pro-capite di quasi 60 franchi per abitante.

Rispetto al preventivo 2012 gli ammortamenti registrano una leggera flessione. Il Municipio intende comunque raggiungere il prima possibile l'aliquota minima del 10% prevista dalla LOC, anche se può essere fatto gradualmente. Per altro nel 2012, a consuntivo, gli ammortamenti risulteranno sensibilmente inferiori a quelli indicati a preventivo, perché il volume degli investimenti per il 2011 era stato valutato troppo ottimisticamente.

Aumentano leggermente i rimborsi agli enti pubblici, ma non ci sono rilievi degni di nota.

Per i gruppi dei ricavi, presentiamo le variazioni più significative rispetto al preventivo 2012:

Genere di conto	P 2013	P 2012	Variazione	
			in fr.	in %
Imposte	460.5	410.5	+ 50.0	+ 12.2
Contr. senza fine specifico	848.7	732.2	+ 116.5	+ 15.9
Contr. per spese correnti	507.9	Y\$571.9	- 64.0	- 11.2

L'aumento delle imposte riguarda le sopravvenienze riferite agli anni precedenti. Si tratta comunque di una valutazione, effettuata sulla base delle emissioni finora note e delle partite mancanti. Molto dipenderà dal ritmo con il quale l'autorità fiscale evaderà le relative tassazioni.

I contributi senza fine specifico aumentano per effetto del maggior contributo di livellamento della potenzialità fiscale (+ 210 mila franchi), per il quale vi rimandiamo all'apposito capitolo. Questo aumento è tuttavia compensato dai minori introiti previsti per la partecipazione alle entrate del Cantone per la tassa sugli utili immobiliari (l'importo del preventivo 2012 era stato calcolato tenendo conto di un'entrata di carattere eccezionale relativa ad una grossa transazione immobiliare).

Si riducono di 64 mila franchi i contributi per spese correnti per effetto dei minori sussidi sugli stipendi dei docenti, quale misura compensativa per la presa a carico da parte del Cantone dei costi per il servizio di sostegno pedagogico nelle scuole elementari, nel rispetto della neutralità dei costi.

L'importo degli investimenti netti previsti, di fr. 3'619'500.--, è piuttosto considerevole e inciderà sensibilmente sul debito pubblico, perché il grado di autofinanziamento previsto, con un moltiplicatore dell'85%, è solo del 13% circa. Segnaliamo che nelle uscite per investimenti è esposto indicativamente la somma di fr. 1'500'000.—per l'acquisto delle azioni SES provenienti dalla quota azionaria della Alpiq Holding SA. Attualmente l'impresa e la SES stanno cercando una soluzione che tenga conto della realtà regionale e in particolare degli interessi dei Comuni nell'area di approvvigionamento della SES e degli azionisti di minoranza.

Tra l'altro, il prossimo quadriennio si presenta particolarmente impegnativo sul fronte degli investimenti. Il piano finanziario per il periodo 2013-2016, in fase di allestimento, ci fornirà utili indicazioni sulle ripercussioni che essi avranno per le finanze comunali e sulla capacità che avremo di fronteggiarli nel rispetto dell'equilibrio finanziario del Comune.

### **Rapporto Stato-Comuni**

Prudenzialmente, il preventivo 2013 è stato allestito dando per scontata l'approvazione del Parlamento cantonale dello scaricamento degli oneri ai Comuni proposto dal Governo per l'anno 2013.

Come noto, è previsto in particolare un onere supplementare a carico dei Comuni di 20 milioni di franchi per il finanziamento delle assicurazioni sociali. Per il nostro Comune questo comporta un aggravio annuo di circa fr. 160'000.--, che si aggiunge alla partecipazione già attualmente prevista dalla Legge cantonale di applicazione della LAMAL e dalla Legge cantonale sulle PC. Nessuno mette in dubbio le difficoltà con le quali il Cantone è confrontato, in un periodo difficile per l'economia come quello attuale, per contenere il disavanzo d'esercizio almeno entro limiti accettabili. E' tuttavia singolare che lo faccia scaricando oneri sui Comuni con la motivazione che le loro finanze negli ultimi anni sono più confortanti, come dimostra la diminuzione del moltiplicatore comunale medio. Per usare una similitudine, il Governo si comporta come quel medico che invece di cercare di guarire il paziente ammalato, contagia anche quelli sani. E poco importa se la misura sembra essere limitata al periodo 2013-2016, in quanto non ci sono garanzie che da transitoria non diventi stabile. Inoltre, il trasferimento di quest'onere è fatto senza tener conto della forza

finanziaria di ogni Comune e differisce all'anno 2019 l'obbligo per i Comuni di raggiungere l'aliquota d'ammortamento minima del 10% prevista dalla LOC.

### **Nuova legge sulla collaborazione tra la polizia cantonale e le polizie comunali**

Non avrà ripercussioni nel 2013 l'entrata in vigore dal 1° settembre 2012 della nuova Legge sulla collaborazione tra la polizia cantonale e le polizie comunali. I Comuni sprovvisti di un corpo di polizia strutturato, come il nostro, hanno a disposizione tre anni per stipulare una convenzione con il Comune polo (nel nostro caso Locarno) o con una polizia strutturata della propria regione. L'intento del Municipio è quello di far parte del Corpo di polizia strutturato che dovrebbe aver sede a Gordola (l'attuale polizia intercomunale). Condizioni e oneri saranno regolati appunto da una convenzione. Entità e natura delle controprestazioni patrimoniali potranno essere concordate tra le parti, ritenuto il criterio fondamentale per cui il contributo deve fondarsi su di una base calcolatoria pro-capite, per principio riferita alla popolazione residente in maniera permanente. Il Dipartimento delle istituzioni non ha ancora emanato con una Direttiva "*i dettagli del modello calcolatorio fattoriale, basato su elementi qualitativi e quantitativi*". La nuova Legge obbliga ad istituire un servizio di polizia durante 365 giorni l'anno e ad assumere un numero di agenti in funzione del numero di abitanti.

### **Evoluzione economica**

La delicata situazione economica internazionale, aggravatasi nel 2012, si ripercuote negativamente anche nel nostro Paese. Il nostro Cantone e i Comuni non ne sono immuni. La crisi incide sul Prodotto interno lordo (PIL) e di conseguenza sulle entrate degli enti pubblici derivanti dal gettito fiscale. Proprio con l'aggiornamento di ottobre 2012, l'istituto di ricerca congiunturale BAK di Basilea ha corretto al ribasso le stime di crescita del PIL per il Canton Ticino. Diamo il confronto tra i tassi di crescita del PIL previsti dal BAK nel mese di luglio 2012 con quelli di ottobre 2012:

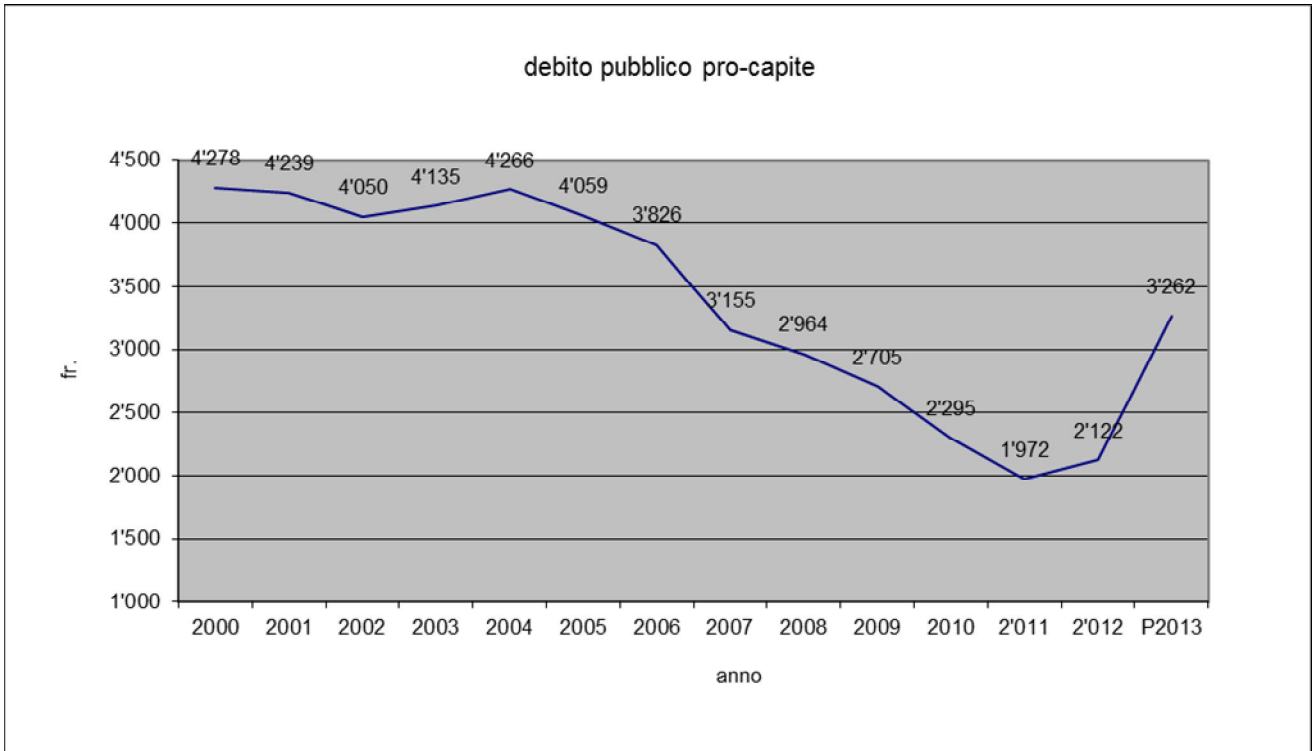
Tasso di crescita PIL anno	Stima BAK luglio 2012	Stima BAK ottobre 2012
2011	1.7%	1.7%
2012	1.6%	0.7%
2013	1.6%	1.4%

Questa situazione peserà quindi sulle finanze comunali, in un momento in cui stiamo per affrontare importanti investimenti, a differenza degli ultimi anni in cui in questo campo abbiamo avuto un certo rallentamento. Questo ci ha però consentito di accumulare un buon capitale proprio, che potrà essere utilizzato per coprire il disavanzo previsto nel 2013.

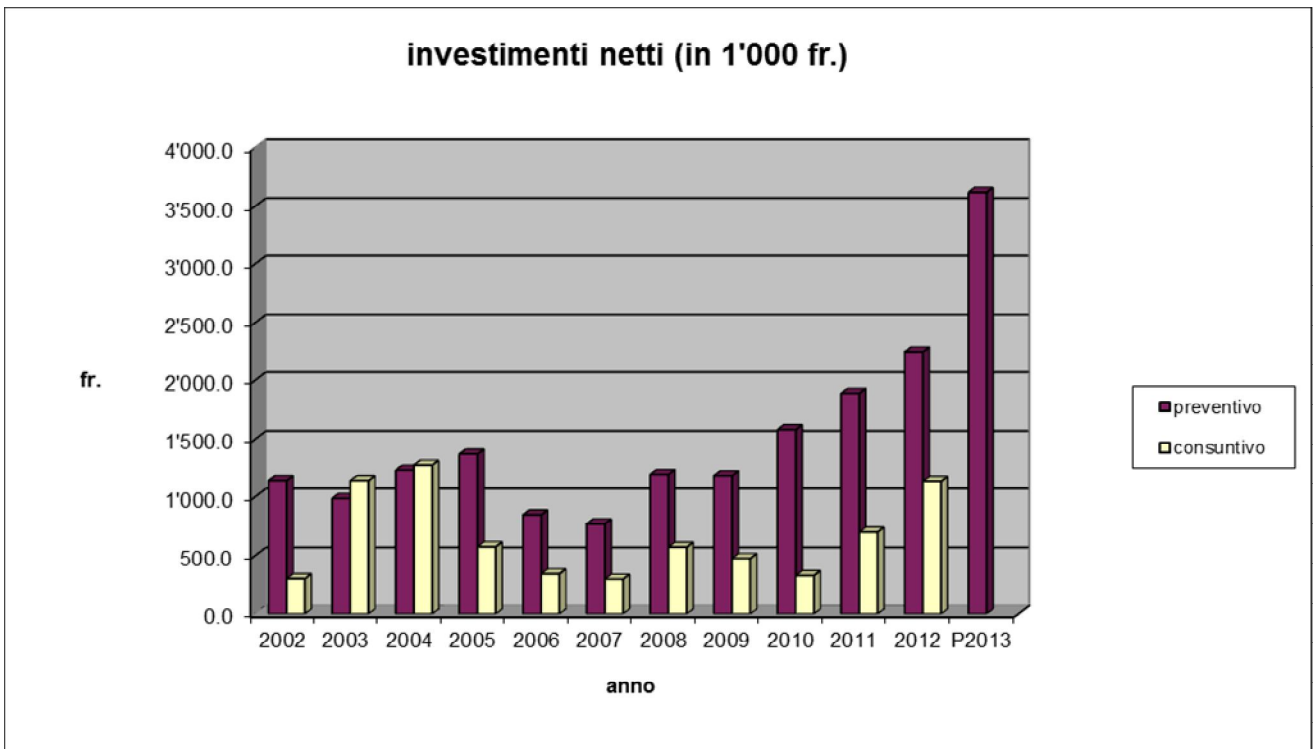
Se in seguito il disavanzo dimostrerà di essere strutturale, occorrerà adottare misure di contenimento, intervenendo sulle spese e, se necessario, con nuove entrate extra fiscali e/o mediante aumento del moltiplicatore d'imposta. A questo riguardo, il Piano finanziario ci potrà dare utili indicazioni.

**Moltiplicatore d'imposta comunale**

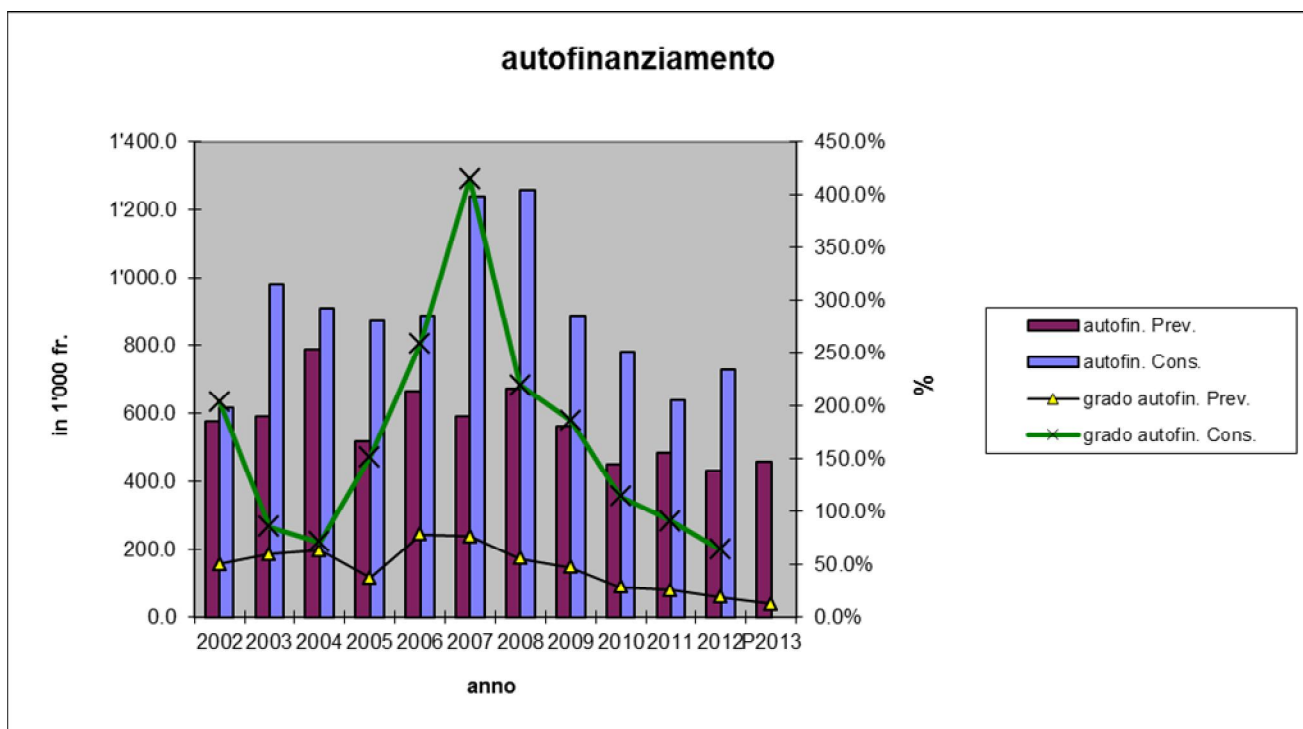
Come abbiamo già anticipato con il messaggio 5/12 riguardante il moltiplicatore d'imposta 2012, a partire dall'anno 2013 la fissazione del moltiplicatore avviene in concomitanza con l'approvazione del preventivo. Il presente messaggio contiene quindi un apposito capitolo, con la relativa calcolazione. Il dispositivo finale, oltre alla proposta di approvazione del preventivo, contiene anche quella relativa al moltiplicatore d'imposta per l'anno 2013, che il Municipio propone di confermare all'85 % dell'imposta cantonale base del medesimo anno, analogamente al 2012.



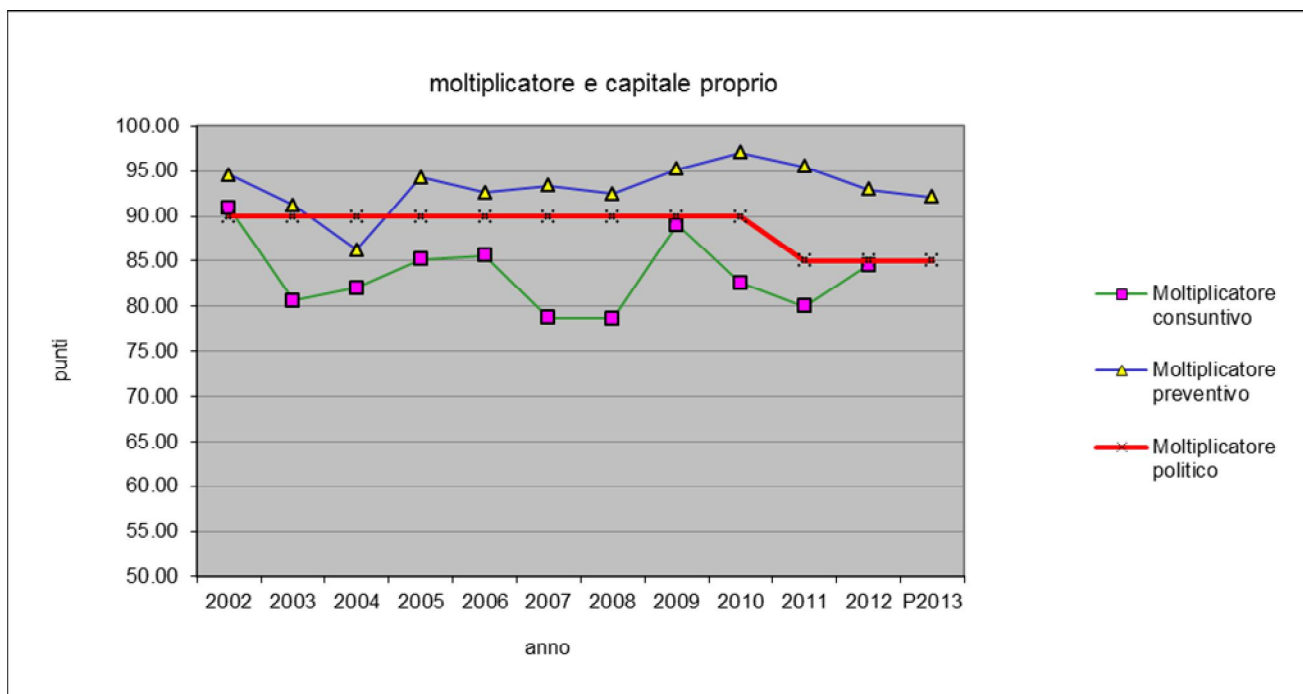
(debito 2012: dato di preconsuntivo)



(investimenti netti 2012: dato di preconsuntivo)



(autofinanziamento e grado di autofin. 2012: dati di preconsuntivo)



(moltiplicatore consuntivo 2012: dato di preconsuntivo)

**L'organico del Comune**

<u>Funzione</u>	<u>Grado di occupazione</u>
Segretario comunale	tempo pieno
Contabile/Vice segretario	tempo pieno
Funzionario amministrativo	tempo pieno
Funzionaria amministrativa	metà tempo
Operatrice sociale	al 40%
Tecnico comunale	tempo pieno
Aiuto tecnico comunale	a metà tempo
Quattro operai UTC	tempo pieno
Tre agenti di polizia	due a tempo pieno, l'altro al 60% come segretario di polizia
Direttore delle scuole	a metà tempo
Custode delle scuole	tempo pieno
Cuoca	tempo pieno (secondo il calendario scolastico)
Aiuto cuoca/insergente	tempo pieno (secondo il calendario scolastico)
Ausiliaria scuola materna	tempo parziale
Ausiliaria scuola elementare	tempo parziale
Ausiliaria palazzo comunale	tempo parziale

**L'istituto scolastico**

	Anno 2011/12	Anno 2012/13
Totale allievi istituto scolastico	218	216
Totale allievi scuola dell'infanzia	81	77
Numero di sezioni scuola dell'infanzia	4	4
Allievi 1a. sezione	23	21
Allievi 2a. sezione	23	21
Allievi 3a. sezione	18	18
Allievi 4a. sezione	17	17
Docenti titolari a tempo pieno scuola dell'infanzia	3	3
- Nominati	1	1
- in congedo a tempo pieno	--	1
- con nomina a metà tempo e incarico a metà tempo	1	1
- Incaricati	1	1
Docenti titolari a metà tempo scuola dell'infanzia	2	1
- nominati	1	1
- nominati e in congedo a metà tempo	1	--
- incaricati	--	1



	Anno 2010/11	Anno 2012/13
Totale allievi scuola elementare	137	139
Numero di sezioni di scuola elementare	7	7
Allievi 1a. A	23	18
Allievi 1a. B	--	17
Allievi 2a. A	23	21
Allievi 2a./3a. pluriclasse	16	--
Allievi 3a. A	21	22
Allievi 3a. / 4a. (pluriclasse)	--	16
Allievi 4a. A	19	21
Allievi 4a. / 5a. (pluriclasse)	16	--
Allievi 5a.A	19	24
Docenti titolari a tempo pieno scuola elementare	5	4
- nominati	3	3
- incaricati	2	1
- in congedo	1	1
Docenti titolari a metà tempo scuola elementare	4	6
- nominati	1	2
- in congedo	1	--
- direttore (docente a metà tempo)	1	1
- incaricati	2	3
Docenti di materie speciali (tempo parziale)	4	4
Docente di sostegno pedagogico	1	1
Docenti di religione (tempo parziale)	2	2
Docente profilassi dentaria (6 lezioni l'anno)	1	1

### **Conto di gestione corrente**

Per il 2013 non è previsto alcun rincaro sugli stipendi dei dipendenti e dei docenti.

Segnaliamo che gli attuali stipendi sono compensati al rincaro fino a punti 104.2 dell'indice dei prezzi al consumo (dicembre 2005 = 100), mentre l'indice a settembre 2012 è di 103,4 punti (-0,76%).

Eventuali adeguamenti rispetto al 2012 sono dovuti agli scatti d'anzianità.

## AMMINISTRAZIONE GENERALE

### 010 Organi Comunali

300 01 Onorari Consiglio comunale e Commissioni del CC Fr. 9'000.—

Viene a cadere la seduta aggiuntiva del Consiglio Comunale per determinare il moltiplicatore comunale (come nell'anno 2012) in quanto da quest'anno viene fissato in concomitanza con l'approvazione del preventivo.

300 02 Indennità addetti votazioni Fr. 2'500.—

310 02 Spese per votazioni/elezioni Fr. 7'000.—

Nel 2013 sono previste unicamente le 4 votazioni federali, in data 3 marzo, 9 giugno, 22 settembre e 24 novembre.

Con il preventivo 2013, il Governo ha deciso di fatturare ai Comuni i costi per le apposite buste ufficiali utilizzate dai cittadini per il voto per corrispondenza nell'ambito delle votazioni cantonali e comunali.

318 20 Spese di rappresentanza e diversi Fr. 8'000.—

In questo conto è compreso il contributo comunale per i costi di stampa del bollettino informativo del Comune non coperti dagli sponsor, stimato in fr. 3'200.—annui.

### 020 Amministrazione comunale

315 00 Manutenzione programmi Fr. 21'000.—

Nel corso del 2012 il programma GECOTI (Gestione Comuni Ticinesi) è stato potenziato con l'installazione del nuovo programma denominato GECOTI-WEB, che come dice la parola stessa fornisce tutte le applicazioni via web, tramite l'utilizzo di un browser.

La modifica del programma di gestione dell'amministrazione si è resa necessaria per consentire una stretta collaborazione informatica tra la Confederazione, i Cantoni ed i Comuni, nell'ambito della strategia nazionale denominata "Strategia di e-gouvernement Svizzera".

Per la manutenzione di tutto il programma Gecoti-Web, le tariffe non cambiano rispetto a quanto finora pagato, ad eccezione del contratto di manutenzione Oracle che è stato potenziato da 7 a 10 posti, necessari per tutte le necessità dell'amministrazione (maggiore costo circa Fr. 500.-- annui).

Inoltre, la manutenzione dei moduli Sedex + TI-00001 Movpop (istallati nel corso del 2011) hanno un costo supplementare a partire dal 2012 di Fr. 734.40 (modulo Sedex).

318 23 Assicurazione RC Fr. 9'500.—

A fine 2011 è stata rinnovata la polizza assicurativa CAP. La nuova polizza, pur comprendendo la copertura per il bussino delle scuole, ha un premio inferiore di quello

precedente venendo a mancare la motoretta Vespa (venduta) e l'auto della polizia (assicurata tramite il Comune sede della polizia intercomunale).

319 00 Spese varie Fr. 41'000.—  
436 03 Recuperi diversi Fr. 50'000.—

Le tre carte giornaliere FFS per Comuni comportano una maggior spesa di Fr. 1'000.— l'una, a partire dal consuntivo 2012 (aumento dicembre 2011), e aumenteranno di ulteriori Fr. 600.— l'una a partire dal 09.12.2012.

Questo ulteriore aumento, neutralizza di fatto il ricavo di circa Fr. 5'000.— avuto negli anni 2010 e 2011 e di Fr. 2'000.— circa per l'anno 2012.

Ciò non di meno, proprio in considerazione di questi importanti ricavi degli scorsi anni, e ritenuto come l'ultimo aumento all'utenza (da Fr. 35.- a Fr. 40.-) risalga solo al mese di marzo 2011, per il 2013 il prezzo della carta giornaliera FFS rimarrà invariato. Un eventuale adeguamento sarà preso in considerazione per il 2014.

431 00 Tasse di cancelleria Fr. 13'000.—

Si adegua il preventivo 2013 ai ricavi degli ultimi anni. La diminuzione è da imputare prevalentemente ad un minor numero di autorizzazioni di soggiorno rilasciate rispetto agli anni precedenti.

431 02 Licenze edilizie Fr. 20'000.—

La grande attività edilizia degli ultimi anni ha fatto registrare importanti incassi per il rilascio delle licenze, e che dovrebbero confermarsi anche nel 2013.

## 090 Immobili amministrativi

312 01 Riscaldamento palazzo comunale Fr. 10'000.—

Il rifornimento di olio per il palazzo comunale viene eseguito due volte, alternativamente ogni due anni; per il 2013 si prevede un solo rifornimento ad un costo indicativo di Fr. 1.— il litro.

314 03 Manutenzione stabili Fr. 35'000.—

I lavori di sostituzione dei pavimenti e tinteggio dei locali del palazzo comunale sono praticamente terminati. Resta da eseguire la lamatura e rilaccatura del pavimento della sala del Consiglio comunale, il cui lavoro è programmato nel 2013.

427 01 Affitti diversi Fr. 8'500.—

Dal mese di settembre 2012 uno spazio al centro scolastico, dato in affitto ad un gruppo musicale, non viene più utilizzato. Viste le difficoltà della Filarmonica verzaschese a trovare spazi adatti, il Municipio ha deciso di mettere a disposizione questo locale gratuitamente per le lezioni singole strumentali svolte per gli allievi della società.

## SICUREZZA PUBBLICA

### 100 Catasto e misurazioni

I dati di queste poste sono riferiti ai conteggi della tenuta a giorno della misurazione ufficiale del nostro Comune per i lotti 1 e 2 zona RFD e lotto 3 della zona RFP.

### 101 Altri servizi giuridici

#### 301 10 Mercede tutori/curatori Fr. 10'000.—

I costi per la gestione delle tutele/curatele, sono a carico della persona interessata o di chi è tenuto al suo sostentamento, nel caso in cui queste siano in possesso di sostanza sufficiente; nel caso contrario, il Comune di domicilio del pupillo è tenuto a rimborsare detti costi.

Purtroppo negli ultimi anni il numero di tutelati/curatelati senza sostanza propria è andato sempre aumentando: siamo passati dai 2/3 casi abituali, ai 7 casi nel 2011 e a già 6 casi nei primi otto mesi del 2012.

### 113 Polizia comunale

Il Consiglio di Stato ha definito la data del 1° settembre 2012 quale entrata in vigore della Legge sulla collaborazione tra la polizia cantonale e le polizie comunali (LCpol). La Legge, votata nel marzo 2011 dal Parlamento, ha lo scopo di coordinare le attività di polizia tra Cantone e Comuni, e introduce il principio secondo cui i Comuni contribuiscono al finanziamento dei costi di sicurezza conseguenti l'assolvimento di compiti di polizia di loro competenza.

Il Regolamento di applicazione alla LCpol allestito dal Consiglio di Stato specifica in particolare le modalità collaborative tra la polizia cantonale e le polizie comunali e definisce inoltre i dettagli della composizione delle 8 regioni di polizia in cui viene diviso il territorio cantonale. Il Regolamento indica altresì le modalità di convenzionamento tra i Comuni, in particolare tra coloro sprovvisti di una polizia e i Comuni sede di un corpo di polizia strutturato o polo, nonché il rimando alle basi di calcolo del fabbisogno di polizia che saranno specificati da una direttiva dipartimentale il cui contenuto non è al momento ancora noto.

Per quanto riguarda il nostro Comune, siamo intenzionati a convenzionarci con il corpo di polizia strutturato che avrà probabilmente sede a Gordola (l'attuale corpo di polizia intercomunale), anche se al momento non siamo ancora in grado di precisare le relative condizioni.

Segnaliamo che la Legge prevede il termine di 3 anni affinché i Comuni si dotino di un corpo di polizia strutturato o sottoscrivano una convenzione con un Comune sede di una polizia strutturata o polo. Nel 2013 si prevede l'introduzione di una nuova convenzione sulla base della LCpol che sostituirà l'attuale convenzione. Verrà elaborato inoltre un apposito regolamento per la gestione del corpo di polizia, che sarà gestito in modo unitario dal

Comune sede. Dal 2014 è da attendersi un importante aumento dei costi per i Comuni a seguito dell'adeguamento degli effettivi degli agenti, necessari alla copertura del territorio assegnato 24 ore su 24.

Segnaliamo che il Comune di Gordola non è ancora stato in grado di fornirci i dati di preventivo 2013. Vengono pertanto ripresi quelli dell'anno 2012.

311 03 Quota parte acquisto veicolo polizia Fr. 8000.—

Su indicazione del Cdt del Corpo, nel 2013 è prevista la sostituzione del vetusto veicolo Opel con una nuova autovettura.

140 Corpo pompieri urbano

Tutti i dati sono stati forniti dal furiere del Corpo pompieri, compresi quelli riguardanti la Sezione di bosco (vedi centro di costo 141).

141 Corpo pompieri sezione bosco

Nessuna osservazione.

150 Militare

Nessuna osservazione.

160 Protezione civile

352 01 Contributo al Consorzio PCi Locarno Fr. 54'700.—

Il dato ci è stato fornito dall'amministrazione del Consorzio PCi di Locarno.

## EDUCAZIONE

Nell'ambito del risanamento delle finanze cantonali, una misura contenuta nel preventivo 2013 del Cantone prevede l'introduzione di un contributo straordinario di risanamento, pari al 2% da applicare agli stipendi dei dipendenti statali, esenti i primi 20'000.- franchi. Questo contributo sarà restituito nella misura in cui il consuntivo 2013 del Cantone dovesse tornare in pareggio, rimanendovi anche dopo la restituzione. Tale misura non ha effetto sulla Cassa Pensione, essendo lo stipendio assicurato calcolato sullo stipendio base, non decurtato dal contributo straordinario.

Gli stipendi dei docenti di scuola dell'infanzia e di scuole elementare per il 2013 sono quindi calcolati tenendo conto di questa misura.

Il Consiglio di Stato ha poi differito al 2014/2015 alcune modifiche prospettate dalle Linee direttive 2012-2015 nel settore delle scuole comunali, come la rivalutazione degli stipendi dei docenti di scuola dell'infanzia e elementare.

## 200 Scuola dell'infanzia

302 00 Stipendio docenti Fr. 350'000.—

452 02 Rimborso riparto stipendio docenti Fr. 40'000.—

A partire dall'anno scolastico 2012-2013 una docente di scuola dell'infanzia da noi stipendiata al 100% è occupata al 50% nel Comune di St. Antonino, che ci rimborsa la quota parte a suo carico.

313 01 Spese di refezione Fr. 30'000.—

A partire da settembre 2011, le pietanze per i ragazzi di scuola elementare sono preparate dalla cucina di Casa Tarcisio e la nostra mensa fornisce loro solo le bibite e pochi altri alimenti (come il pane), per cui le spese per la preparazione dei pasti sono diminuite.

I costi derivanti dagli alimenti per i ragazzi di scuola elementare sono addebitati sul conto 210 390 06 (scuola elementare) mediante una girata interna (vedi accredito al conto 490 06).

352 03 Partecipazione tasse scolastiche Fr. 1'200.—

Due bambini domiciliati nel nostro Comune frequentano la scuola dell'infanzia in altri Comuni (Orselina e Preonzo).

452 01 Rimborso ammissione allievi Fr. 1'800.—

Tre bambini non domiciliati a Tenero-Contra (due da Minusio e uno da Locarno), frequentano la nostra scuola dell'infanzia

461 00 Sussidio stipendi docenti Fr. 175'200.--

Per ogni sezione di scuola dell'infanzia (con refezione) viene versato da parte del Cantone un sussidio di Fr. 85'950.—(in precedenza Fr. 91'150.--), al quale si applica la percentuale fissata in base all'indice di forza finanziaria del Comune, che nel nostro caso è del 51%.

490 06 Accredito refezione allievi SE Fr. 10'000.—

Vengono addebitati al servizio mensa della scuola elementare (210 390 06), oltre ai costi di refezione, anche il monte ore dell'aiuto cuoca e del personale ausiliario per i lavori di pulizia del materiale e dell'aula mensa SE.

## 210 Scuola elementare

302 03 Supplenze docenti Fr. 20'000.--

Al momento, oltre alle assenze per la partecipazione a corsi di aggiornamento e a congedi per anzianità di servizio, non ne sono previste altre che potrebbero incidere in modo importante su questa spesa.

302 04 Stipendio docenti speciali Fr. 160'000.—

452 02 Rimborso riparto stipendio docenti Fr. 63'500.—

A partire dall'anno scolastico 2012-2013 le lezioni di educazione fisica sono ripartite tra due docenti che svolgono rispettivamente 12 e 9 unità didattiche (UD).

Viene a cadere, rispetto agli altri anni, il rimborso dello stipendio da parte di Brissago per le 9 UD che effettuava il nostro docente per quel Comune.

Rimane invece il riparto con i Comuni di S. Antonino e Brione Verzasca per la docente di attività creative, nostra stipendiata.

312 02 Riscaldamento centro scolastico Fr. 40'000.—

Di regola si fanno rifornimenti annui di circa 40'000 litri (è stimato 1 fr. il litro).

313 07 Refezione SE Fr. 28'000.—

Con Casa Tarcisio, per il primo anno era stato concordato un prezzo di Fr. 7.00 per pasto. Considerato come i pasti serviti siano stati invece inferiori alle previsioni, la Direzione dell'istituto ha adeguato il prezzo, fissandolo a fr. 8.—per pasto a partire dall'anno scolastico 2012-2013. Ci ha tuttavia assicurato di essere disposta a rivedere il prezzo al ribasso, nel corso dell'anno, qualora il numero degli allievi che faranno capo alla mensa dovesse consentire questa possibilità.

Resta invariato il costo a carico delle famiglie, fissato in Fr. 8.00 (conto 433 03).

317 03 Scuola montana Fr. 20'000.—

433 01 Partecipazione scuola montana Fr. 4'800.—

Nel mese di settembre 2013 tre sezioni di SE (una 5a, una 4a/5a e una 4a) si recheranno a Rodi per la settimana fuori sede. Il contributo delle famiglie è di Fr. 80.—e si stima la partecipazione di 60 allievi.

314 01 Manutenzione centro scolastico Fr. 40'000.—

Da alcuni anni è in atto la sostituzione di tapparelle rotte. Per il prossimo anno, nell'ambito di una manutenzione programmata, si prevede di sostituire un'altra parte di tapparelle usurate dal tempo.

352 03 Partecipazione tasse scolastiche Fr. 0.—

Al momento nessun ragazzo nostro domiciliato frequenta la scuola elementare in altri Comuni.

452 01 Rimborso ammissione allievi Fr. 1'500.—

Due ragazzi non domiciliati (Minusio e Vogorno) frequenteranno la scuola elementare nel nostro Comune, mentre una ragazza di 5a elementare di Minusio terminerà a giugno del 2013.

461 00 Sussidio stipendi docenti Fr. 327'700.--

Per ogni sezione di scuola elementare viene versato da parte del Cantone un sussidio di Fr. 91'800.-- (in precedenza Fr. 107'855.--) al quale si applica la percentuale fissata in base all'indice di forza finanziaria del Comune, che nel nostro caso è del 51%.

211 Scuola media

361 01 Part. trasporto allievi SM Fr. 25'000.—

I Comuni sono chiamati a partecipare nella misura di 1/3 alle spese di trasporto degli allievi delle scuole medie cantonali.

Il costo pro capite per allievo e il numero degli allievi, negli ultimi anni, è sempre in aumento (2010 – Fr. 208.05 per 101 ragazzi; 2011 – Fr. 214.49 per 112 ragazzi).

220 Scuole speciali

362 02 Sostegno pedagogico Fr. 0.—

A partire dall'anno scolastico 2012-2013 sono entrate in funzione le modifiche di alcuni articoli di legge, in particolare la "cantonalizzazione" del Servizio di sostegno pedagogico, nel rispetto del principio della neutralità dei costi, confermando il potenziamento delle risorse per questo servizio.

In pratica, il Governo ha deciso quanto segue:

- il passaggio alle dipendenze del Cantone dei docenti di sostegno pedagogico, attualmente di nomina comunale/consortile;
- l'aumento progressivo del loro numero, fino a raggiungere il rapporto di tempo pieno ogni 12 sezioni (SI e SE);
- il potenziamento a tappe della logopedia e della psicomotricità;
- l'obbligo per Comuni e Consorzi di continuare a mettere a disposizione spazi di lavoro adeguati e materiali di consumo.

La neutralità dei costi è stata perseguita con l'applicazione, a partire da settembre 2012 e poi ogni anno fino al 2016, di valori di riferimento, per le sezioni e le unità didattiche, ridotti, diminuendo così i sussidi erogati ai Comuni di un importo pari a quello dei maggiori oneri assunti gradualmente dal Cantone. Ad esempio, il valore forfetario di una sezione di scuola elementare è passato da circa fr. 108'000.—a circa fr. 91'000.--.

Globalmente l'effetto è sostanzialmente neutro anche per il nostro Comune.

365 00 Contributi diversi Fr. 4'000.—

Viene riconosciuto un contributo di Fr. 100.--/anno scolastico per le varie scuole di musica, e Fr. 50.—per corsi estivi di lingua e sport, campi estivi e/o colonie, oltre ad un contributo di circa Fr. 800.—di partecipazione ai costi del materiale agli allievi delle scuole private.



## CULTURA E TEMPO LIBERO

### 309 Altra promozione culturale

Nessuna osservazione.

### 330 Parchi pubblici e sentieri

#### 318 14 Manutenzione aree verdi Fr. 30'000.—

Si prevede un intervento importante alle piante, in particolare in Piazza Canevascini e al centro scolastico.

#### 361 13 Parco Piano di Magadino Fr. 6'100.—

La messa a disposizione delle risorse necessarie sono una premessa irrinunciabile per l'istituzione del Parco del Piano di Magadino e perseguire gli obiettivi di valorizzazione di questo importante comparto territoriale.

Il Consiglio di Stato, il 5 giugno 2012, ha licenziato il messaggio per l'approvazione del Piano d'utilizzazione cantonale del Parco con la richiesta di un credito di fr. 2'218'700.—per gli investimenti e di un credito di fr. 474'972.—per la gestione dell'Ente Parco per il periodo 2013-2016.

Il finanziamento degli investimenti è garantito dal Cantone con il 60% e dai 14 Comuni toccati per il rimanente 40%.

Il finanziamento della gestione corrente è invece suddiviso tra Cantone (40%), Confederazione (20%) e i 14 Comuni (40%). La Confederazione partecipa alla gestione corrente in virtù dell'effetto positivo generale che il Parco avrà nella protezione della zona palustre d'importanza nazionale.

La percentuale a carico del nostro Comune per la gestione corrente annuale è del 5,15% della parte assunta dai Comuni (5,15% di fr. 118'743.--).

Il messaggio governativo è attualmente all'esame della Commissione della gestione.

### 340 Sport e tempo libero

#### 319 02 Spese per il campo sportivo Fr. 75'000.—

Oltre alla spesa di circa Fr. 50'000.— versati al CST per la manutenzione annua dei campi di calcio (importo invariato rispetto al 2012), sono da considerare la spesa per l'energia elettrica e per la manutenzione delle infrastrutture, che essendo assai vetuste comportano sempre maggiori costi. Il preventivo è di conseguenza stato adeguato alle uscite degli ultimi anni.

### 350 Altre attività di tempo libero

Nessuna osservazione.

## 390 Culto

362 00 Contributo Parrocchia di Contra Fr. 1'800.—

Il Consiglio Parrocchiale di Contra, con la presentazione dei rendiconti della Chiesa di San Bernardo Abate per gli esercizi 2007-2011 ed il preventivo 2012, ha richiesto un adeguamento del contributo comunale ricorrente annuo, per consentire di chiudere i conti almeno in pareggio. Il Municipio ha ritenuto la richiesta giustificata e a partire dal 2012 ha deciso di adeguare l'importo a fr. 1'800.--.

## SALUTE PUBBLICA

### 460 Servizio medico scolastico

361 05 Servizio dentario scolastico Fr. 26'500.—

433 02 Part. spese servizio dentario Fr. 7'500.—

I costi per le prestazioni profilattiche sono a carico del Cantone e Comuni (in base alla loro forza finanziaria). Le prestazioni terapeutiche (cura dentaria) sono anticipate dal Comune di domicilio, che ha la possibilità di recuperare dalle famiglie una quota parte, proporzionalmente al reddito imponibile, dal 40 al 100% secondo la tavola indicativa allestita dal Dipartimento (DSS).

Secondo la prassi, gli addebiti ai Comuni per le cure dentarie scolastiche, avvengono l'anno successivo al servizio dentario scolastico interessato (per il 2013 – anno scolastico 2011-2012).

Il Cantone ci ha già fornito i dati provvisori per l'anno 2011-2012, per cui i dati a preventivo risultano più che attendibili e sono inerenti a 219 allievi curati per un costo medio di Fr. 177.65 (per l'anno 2010-2011 gli allievi curati erano 230 con un costo medio di Fr. 191.35).

### 490 Altri compiti per la salute

365 13 Servizio ambulanza Locarnese e Valli (SALVA) Fr. 90'000.—

Il contributo per l'anno 2013 risulta dal preventivo dell'Associazione SALVA e corrisponde ad un pro-capite medio di Fr.33.73 (preventivo 2012 Fr. 32.87; consuntivo 2011 Fr. 27.48).

## PREVIDENZA SOCIALE

### 500 Assicurazione vecchiaia e superstiti

Nessuna osservazione.

## 530 Altre assicurazioni sociali

### 361 07 Contributo CM/AVS/AI/IPG Fr. 670'000.—

Nell'ambito delle misure di risanamento dei conti cantonali, il preventivo 2013 del Cantone prevede, tra l'altro, un aumento di 20 milioni di franchi della quota dei Comuni al finanziamento delle spese sostenute dal Cantone nel settore delle assicurazioni sociali, tramite una partecipazione finanziaria supplementare definita in base alla popolazione residente permanente. L'onere supplementare pro-capite per ogni Comune è di Fr. 59.36, che per noi è quantificabile in Fr. 160'000.--. Questa misura dovrebbe essere limitata al periodo 2013-2016.

### 366 00 Prestazione complementare comunale Fr. 54'000.—

L'importo viene adeguato sulla base del consuntivo 2012 e dei dati prevedibili per il prossimo anno.

## 540 Protezione della gioventù

Le voci che compongono questo dicastero sono gestite in base alla Legge per le famiglie (Lfam) che prevede il versamento al Cantone di un contributo annuo (conto 361 12). Allo scopo di lasciare a disposizione dei Comuni i mezzi finanziari necessari per sostenere le attività che maggiormente sono vicine ai bisogni dei propri cittadini, questo contributo può essere ridotto del 50%, se il Comune partecipa ai costi d'esercizio delle attività di sostegno alle famiglie riconosciute ai sensi dell'art. 7, o del 25%, se partecipa ai costi d'esercizio per le attività ai sensi dell'art. 9 (conti 365 05 e 365 14).

## 570 Case per anziani

### 362 07 Contributo anziani in istituto Fr. 654'000.—

I dati per il calcolo del contributo sono forniti dal Dipartimento della sanità e della socialità. L'aumento non è dato tanto dalle maggiori giornate di presenza di ospiti nostri domiciliati, quanto dall'incremento dei costi delle infrastrutture.

## 580 Assistenza agli anziani

Anche i dati per il calcolo di queste due poste ci sono forniti dal Dipartimento della sanità e della socialità.

## 589 Iniziative assistenziali

### 318 47 Programma occupazionale per asilanti Fr. 15'000.—

Dal mese di novembre 2012 abbiamo organizzato un programma occupazionale a favore degli asilanti ospiti nelle pensioni situate nel nostro Comune (Ristorante Ferrovieri e Ristorante Stella d'Oro), in collaborazione con il Soccorso operaio svizzero, sezione Ticino (SOS).

A dipendenza del riscontro che ne avremo, sono previsti altri programma nel 2013. Per ora il lavoro, che consiste in interventi di pulizia lungo la riva riva del lago e dell'argine del fiume Verzasca, viene svolto il lunedì, il martedì e il mercoledì da un gruppo di tre asilanti più un responsabile. Il costo fatturatoci dal SOS è di fr. 4.—per ora di lavoro.

L'obiettivo è quello di occupare alcuni di loro in lavori di pubblica utilità e di migliorare l'immagine di queste persone nei confronti della comunità.

#### 361 04 Contributo spese di assistenza Fr. 100'000.—

Un'altra misura per il contenimento del disavanzo 2013 del Cantone, che ha ripercussione sulle finanze dei Comuni, è l'aumento della quota a carico dei Comuni per le spese di assistenza, che passa dal 20% al 25%.

Il Consiglio di Stato reputa che, grazie alla prossimità degli enti locali, questa misura, rafforzando la compartecipazione dei Comuni, consenta di incentivare la collaborazione tra Cantone e Comuni per quanto riguarda lo scambio di informazioni e le possibili sinergie nell'ottica di una migliore complementarietà e sussidiarietà.

#### 365 07 Antenna Icaro Fr. 2'700.—

Il contributo è dovuto nella misura di Fr. 1.—per abitante.

## TRAFFICO

### 620 Strade e posteggi

#### 312 03 Illuminazione pubblica - energia Fr. 45'000.—

A partire dal 2012, e secondo le indicazioni emanate dalla Sezione degli enti locali al fine di ottenere una uniformità nelle registrazioni tra i Comuni, in questo conto viene registrato unicamente l'importo annuo versato alla Società Elettrica Sopracenerina per i costi di consumo dell'illuminazione pubblica (comprese tutte le tasse e indennità legate a questo servizio).

#### 318 46 Illuminazione pubblica – manutenzione impianti Fr. 60'000.—

In questo conto vengono registrate tutte le prestazioni di gestione e manutenzione ordinaria degli impianti, così come nuovi impianti, nella misura in cui l'impegno finanziario non sia tale da richiedere un messaggio municipale e la sua iscrizione nel conto degli investimenti.

Con l'azzeramento del valore di riscatto degli impianti SES, effettuato nel 2011 con il pagamento dell'importo di Fr. 314'946.--, vengono a cadere gli oneri annui per interessi e ammortamenti, pari a circa Fr. 35'000.—, che venivano registrati in questo conto.

362 04 Contributo trasporto urbano e suburbano Fr. 277'000.—

Per il trasporto pubblico regionale e urbano i Comuni partecipano, fino ad un massimo del 25% della quota netta a carico del Cantone, al finanziamento dell'indennità per il costo non coperto derivante dalle prestazioni di trasporto pubblico offerte sulle linee regionali.

Il costo della Comunità tariffale Ticino e Moesano a carico dei Comuni è invece del 50% della quota a carico del Cantone e ripartito in base al numero degli abitanti. Ricordiamo che nel 2012 è stata introdotta la Comunità tariffale integrale.

434 03 Abbonamenti posteggi Fr. 17'000.—

Le richieste di abbonamento sono in costante aumento.

690 Altro traffico366 04 Contributo abbonamento Arcobaleno Fr. 12'000.—

Agli studenti ed apprendisti che sottoscrivono un abbonamento annuale Arcobaleno per la trasferta da casa al posto di lavoro/scuola, il Comune versa un contributo di Fr. 30.—per zona; vengono inoltre sussidiati gli abbonamento Arcobaleno denominati "ozono" validi per i mesi di luglio e agosto.

**PROTEZIONE AMBIENTE E SISTEMAZIONE TERRITORIO**710 Fognatura e depurazione352 16 Contributo al CDV Fr. 257'000.—

Il dato a preventivo ci è stato fornito dall'amministrazione del Consorzio depurazione acque del Verbano.

434 05 Tassa d'uso fognatura Fr. 317'000.—

Anche per quest'anno l'aumento del contributo al Consorzio depurazione del Verbano si ripercuote sull'ammontare della tassa d'uso fognatura che dobbiamo incassare per garantire un'adeguata copertura dei costi.

Al momento della stesura del presente preventivo, è sempre pendente presso il Tribunale amministrativo il ricorso contro l'Ordinanza municipale per la riscossione della tassa per l'anno 2009. In attesa della decisione del Tribunale, la tassa viene emessa annualmente quale acconto con gli stessi parametri utilizzati per la tassa del 2009.

720 Nettezza urbana

Non si prevedono aumenti di costo per il trasporto e lo smaltimento dei rifiuti per il 2013. Il leggero aumento che si riscontra in talune poste è dovuto al maggior quantitativo di rifiuti consegnati a seguito dell'aumento della popolazione.

318 07 Raccolta rifiuti ingombranti Fr. 15'000.—

434 01 Tassa rifiuti ingombranti Fr. 4'000.—

A partire dal mese di giugno 2012 è stato aperto in Via Ressighe il nuovo Ecocentro. La sua apertura, ogni venerdì pomeriggio e un sabato al mese, consente alla popolazione di consegnare, oltre ai vari rifiuti differenziati, anche i rifiuti ingombranti.

Quest'ultimi, se smaltiti con cura (separando i vari componenti dell'oggetto consegnato) possono essere consegnati senza alcuna spesa da parte del cittadino. Difficile quantificare sia il costo supplementare per questo ampliamento dell'offerta alla popolazione, sia il minor ricavo a seguito della consegna separata di molti rifiuti ingombranti, potendo contare su dati di soli tre mesi.

Dal 2013 sarà in ogni caso soppressa la periodica raccolta di ingombranti nei vari centri rifiuti del Comune. Sarà per contro mantenuta quella a domicilio, su specifica chiamata dell'utente, alle attuali condizioni (addebito del costo effettivo degli operai + furgone, oltre al 100% dei costi di distruzione).

318 08 Raccolta rifiuti carte e vetro Fr. 34'000.—

Non ci è ancora possibile fare un confronto attendibile dei quantitativi di carta tra l'anno 2012 e il 2011 dopo l'apertura del nuovo ecocentro.

Tuttavia, il Municipio ha deciso, a titolo sperimentale, di ridurre i giri di raccolta della carta a domicilio, attualmente svolti ogni 15 giorni, ad uno ogni tre settimane. Il provvedimento dovrebbe modificare le attuali abitudini degli utenti e invogliarli a far capo il più possibile al nuovo centro di raccolta rifiuti. Il risparmio per i minori giri di raccolta è stimato in circa fr. 7'000.—annui.

352 06 Distruzione rifiuti campeggi Fr. 65'000.—

La crisi che si riscontra nel settore del turismo è manifesta nel calo dei rifiuti consegnati dai nostri campeggi nel corso degli ultimi due anni, con una diminuzione annua di circa il 5-6% rispetto agli anni precedenti. Di riflesso, diminuisce anche la relativa tassa di raccolta (conto 436 00).

740 Cimitero

Nessuna osservazione.

770 Protezione dell'ambiente

352 11 Consorzio pulizia rive lago Fr. 11'600.—

Il dato rispecchia il preventivo 2013 trasmessoci dal Consorzio.

## ECONOMIA PUBBLICA

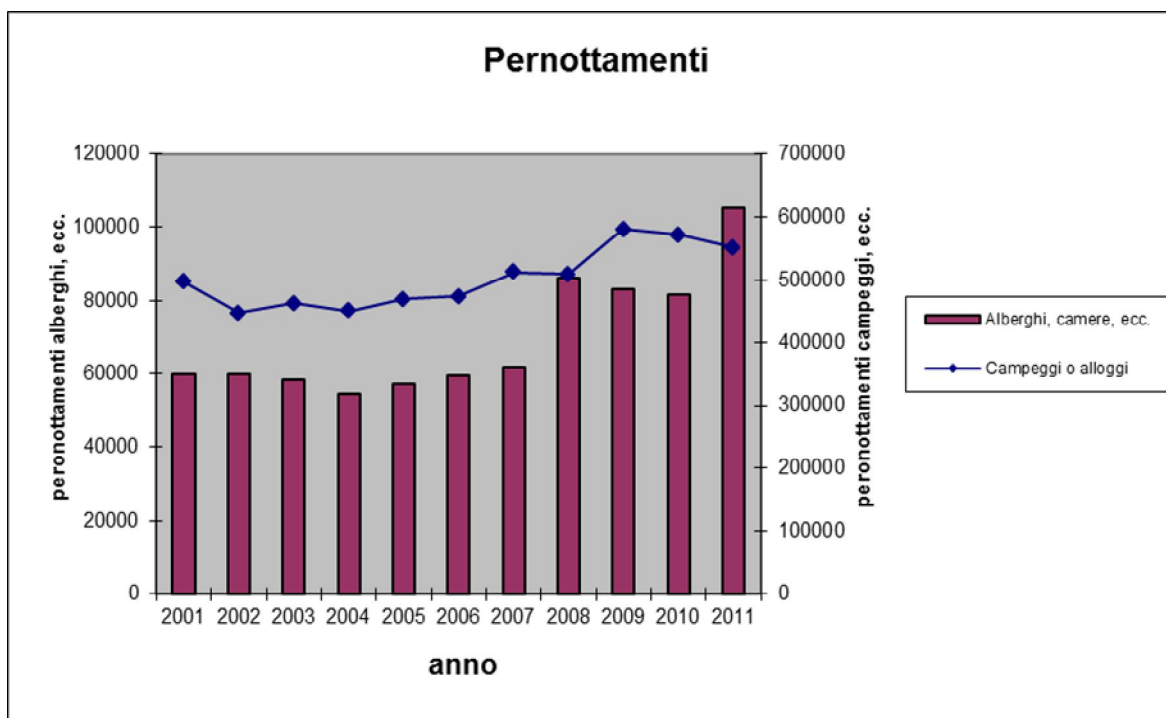
### 830 Turismo

362 06 Contributo Ente Turistico Fr. 65'000.—

Il contributo è dovuto in base alla Legge sul turismo e viene prelevato sulla base del numero dei pernottamenti in camere, alberghi, campeggi, ecc.

Nel corso del 2011 (esercizio 2012) si è registrata una flessione di pernottamenti nei campeggi, mentre nelle case di vacanza e/o camere d'albergo abbiamo avuto un aumento di oltre 20'000 unità. Questo è dovuto al fatto che nel corso del 2011 l'Ente Turistico Tenero e Valle Verzasca ha effettuato una verifica "a tappeto" di tutte le case di vacanza, riuscendo in tal modo a recuperare una gran quantità di pernottamenti. A Contra hanno recuperato 19'000 pernottamenti, passati dalle 47'000 alle 66'000 unità, mentre a Tenero hanno recuperato 4'680 pernottamenti, passati da 14'400 annunciati nel 2010 a 19'080 accertati.

Anno	Numero pernottamenti	
	Alberghi, camere, ecc.	Campeggi o alloggi
2001	59'852	496'943
2002	59'678	446'930
2003	58'129	462'316
2004	54'423	450'274
2005	57'015	468'681
2006	59'402	473'528
2007	61'826	512'105
2008	86'203	508'599
2009	83'280	580'383
2010	81'488	571'787
2011	105'200	551'377



L'uscita comprende inoltre, come ogni anno, il contributo di Fr. 8'000.—versato per il servizio navetta Tenero-Locarno-Tenero.

## 860 Distribuzione energia elettrica

### 410 00 Tassa convenzione SES

Fr. 370'000.—

Nel 2009, a seguito della liberalizzazione del mercato elettrico, il Gran Consiglio aveva approvato la Legge che prevedeva l'introduzione di un "balzello", in sostituzione della privativa (cioè di quella tassa che i Comuni riscuotevano dall'uso delle reti di distribuzione di energia elettrica). E questo per non privare gli Enti locali di questa importante entrata. Il Parlamento, con l'articolo 14 della LA-LAEI, aveva deciso che a pagare l'importo ai Comuni sarebbero stati i consumatori finali e cioè i cittadini.

Con sentenza del 17 novembre 2011, il Tribunale federale, statuendo sul ricorso presentato da Giorgio Ghiringhelli, ha considerato il tributo previsto dall'art. 14 LA-LAEI come una tassa di natura causale per la concessione dell'uso speciale del suolo pubblico. Esso ha ritenuto che la sua diretta percezione presso i consumatori finali, invece che presso i gestori di rete, debba essere considerata arbitraria. Infatti, simile tributo costituisce la controprestazione per una concessione d'uso del suolo pubblico, che non viene accordata al consumatore finale, bensì al gestore stesso.

In questo contesto, arbitrario è stato pure considerato il prelievo di un simile tributo secondo tariffe differenti, dipendenti dal consumo di energia da parte dei consumatori finali.

Il giudizio reso dal Tribunale federale non esclude il prelievo di una tassa di concessione presso il gestore di rete e la sua successiva messa a carico del consumatore finale.

L'entrata in vigore dell'articolo 14 LA-LAEI era prevista comunque unicamente a partire dal 1° gennaio 2014. Nel 2013 dovremmo quindi ancora percepire questa tassa in base



all'articolo 22 cpv.- 2-4 LA-LAEI (norma transitoria), il cui ricorso di Ghiringhelli è stato in questo caso dichiarato inammissibile per difetto di motivazione.

La sentenza permette ora di dare quelle indicazioni che permetteranno al legislatore cantonale di sistemare l'articolo che entrerà in vigore nel 2014.

#### 410 03 Tassa per prestazioni contrattuali SES Fr. 87'000.—

In base alla Legge cantonale di applicazione della Legge federale sull'approvvigionamento elettrico (LA-LAEI), questo tributo potrà essere riscosso solo fino al 31 dicembre 2013.

## FINANZE E IMPOSTE

### 900 Imposte

#### 400 01 Sopravvenienze imposte arretrate Fr. 200'000.—

Le sopravvenienze previste per l'esercizio 2013 riguardano gli anni d'imposta 2007/2008 e 2009.

Per l'anno 2007 le partite ancora scoperte sono circa lo 0,3% di quelle complessive, ma rappresentano un gettito d'imposta di circa fr. 130'000.--. Per il 2008 e il 2009 le partite scoperte sono lo 0,5% rispettivamente il 2,7%, il cui gettito ammonta a fr. 200'000.--, rispettivamente 350'000.--.

#### 400 02 Imposte alla fonte Fr. 200'000.—

Anche per il 2013 possiamo contare su una certa stabilità nelle entrate delle imposte alla fonte, e questo grazie anche all'apporto delle ditte impegnate sui numerosi cantieri che sono attivi sul nostro territorio.

### 920 Compensazioni

#### 361 11 Contributo al fondo di perequazione Fr. 20'000.—

Al Consiglio di Stato spetta il compito di determinare, secondo le necessità del fondo, l'ammontare del contributo a carico dei Comuni e del Cantone (50% ciascuno), come previsto dal cpv. 2 dell'art. 16 della Legge sulla perequazione finanziaria.

Il contributo è calcolato sulla base delle risorse fiscali comunali di 3 anni precedenti il prelievo (anno 2010 per il contributo 2013), per una percentuale di prelievo (stabilita dal Consiglio di Stato anno per anno), diviso per il moltiplicatore d'imposta dell'anno precedente (anno 2012 per il contributo 2013).

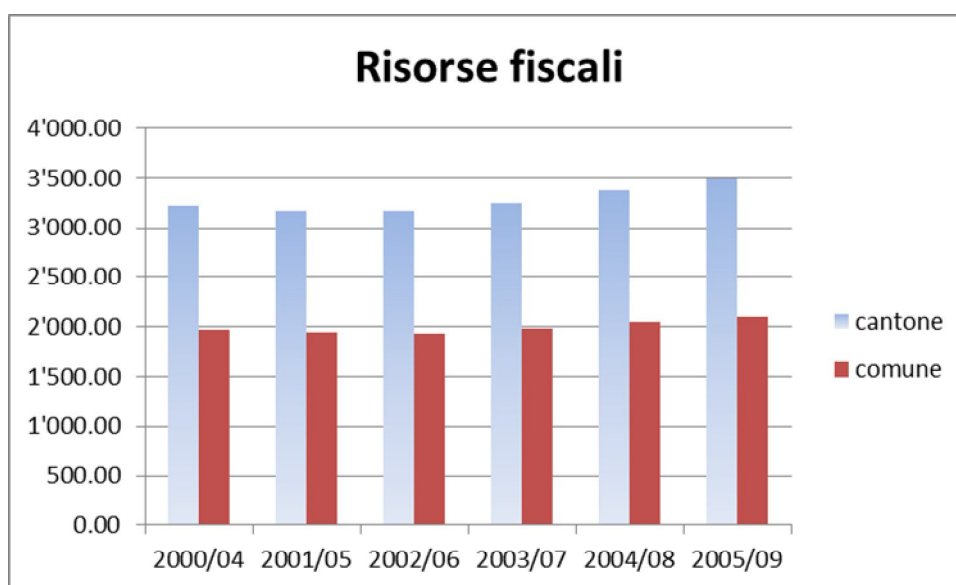
I Comuni chiamati a finanziare il fondo sono quelli con indice di forza finanziaria superiore ai 70 punti (Tenero-Contra 88.43).

#### 444 00 Contributo di livellamento Fr. 720'000.—

Presentiamo il confronto tra la media cantonale delle risorse fiscali e di quella comunale che hanno determinato il contributo di livellamento a favore del nostro Comune:

Periodo	Risorse cantonali fr.	Risorse comunali fr.	Differenza fr.
2000-2004	3'218.80	1'966.68	1'252.12
2001-2005	3'176.12	1'940.48	1'235.64
2002-2006	3'173.46	1'936.07	1'237.39
2003-2007	3'244.31	1'982.51	1'261.80
2004-2008	3'375.55	2'043.01	1'332.54
2005-2009	3'497.20	2'102.13	1395.07

Continua il graduale aumento della differenza tra la media delle risorse fiscali cantonali e quella comunale.



Il moltiplicatore comunale medio, che determina la percentuale del contributo di livellamento - data dalla differenza tra il moltiplicatore di un Comune e il moltiplicatore comunale medio - è sceso negli ultimi anni da 80 (anno 2010) a 76 punti (anno 2013).

Confermando il moltiplicatore politico a 85 punti anche nel 2013, avremo di conseguenza un incremento del contributo di livellamento. Contribuisce all'aumento anche la crescita della popolazione residente permanente del nostro Comune.

La determinazione del contributo di livellamento è regolata dagli articoli 4 - 7 Legge sulla perequazione finanziaria intercomunale del 25 giugno 2002 e dagli articoli 8 - 15 del Regolamento del 3 dicembre 2002.

### 930 Parte alle entrate della Confederazione

Nessuna osservazione.

## 931 Parte comunale alle imposte cantonali

441 01 Imposta sugli utili immobiliari Fr. 100'000.—

L'importo è valutato tenuto conto di quanto incassato in media negli ultimi anni, senza considerare gli incassi per transazioni eccezionali registrati nel 2010 e 2011.

441 02 Imposta immobiliare P.G. Fr. 22'000.—

A partire dall'anno 2009 il Cantone ha definitivamente abrogato il riversamento a favore dei Comuni della quota parte del 40% dell'imposta immobiliare delle persone giuridiche, mantenendo unicamente l'imposta immobiliare delle aziende idroelettriche nella misura in cui il Comune partecipa al riparto di queste imposte secondo la Legge speciale sul riparto delle aziende idroelettriche.

## 932 Parte comunale a patenti e regalie

Nessuna osservazione.

## 940 Interessi

322 00 Interessi passivi prestiti consolidati Fr. 349'000.--

Nell'ottobre del 2013 viene a scadenza il prestito UBS 2008 di 2 milioni di franchi ad un tasso d'interesse del 3.25%, che si prevede di rinnovare ad un tasso sicuramente non superiore al 2%.

L'importo è comprensivo degli interessi sui prestiti che si dovranno sottoscrivere per finanziare gli investimenti previsti nel 2013 e non coperti dall'autofinanziamento (si veda il calcolo del fabbisogno di capitali a pagina 33 del messaggio).

421 02 Interessi crediti fluttuanti ACAP Fr. 25'000.—

Con i rimborsi effettuati nel 2012 dall'Azienda acqua potabile, il suo debito nei confronti del Comune è sceso ulteriormente e l'ACAP dovrebbe autofinanziarsi gli investimenti previsti nel 2013. Il tasso d'interesse applicato sul debito è del 2,5%.

## 942 Immobili patrimoniali

Nessuna osservazione.

## 990 Ammortamenti

Le due tabelle alle pagine seguenti illustrano gli ammortamenti previsti per il 2013.

Per garantire già a breve termine il raggiungimento dell'ammortamento minimo del 10% previsto dalla LOC, proponiamo un adeguamento dei tassi d'interesse per alcune categorie di beni. La tabella sottostante indica il confronto tra le attuali aliquote d'ammortamento per categoria di beni e quelle proposte con il preventivo 2013.

Categoria di beni	Aliquota 2012	Aliquota 2013
Terreni e boschi	3%	3%
Strade, piazze e altri	11%	12%
Costruzioni edili	6%	7%
Mobili, attrezzature e veicoli	65%	65%
Contributi all'investimento	11%	12%
Altre uscite attivate e di pianificazione	65%	65%

L'aliquota media d'ammortamento prevista (art. 12 sulla gestione finanziaria e contabilità dei Comuni) è del 9.35%.

Tabella ammortamento

Tabella ammortamento fognature

### **Conto degli investimenti**

Il preventivo 2013 del conto degli investimenti del Comune presenta uscite per complessivi fr. 3'714'500.--, e fr. 95'000.—alle entrate. Gli investimenti netti sono quindi pari a fr. 3'619'500.--.

Il dettaglio degli investimenti è illustrato alle tabelle alle pagine da 60 a 63 del preventivo.

Diamo qualche indicazione sulle opere già votate e che figurano nelle uscite del 2013:

- fr. 44'100.—per la sistemazione di Via Brere e pista ciclabile: si tratta del compenso dovuto al Cantone per la sottrazione di area agricola a seguito della formazione della pista pedonale ciclabile e che a tutt'oggi non ci è ancora stato richiesto il pagamento.
- Fr. 5'000.—per la moderazione del traffico a Contra: nel 2013 dovranno essere eseguiti dei rilievi sulla velocità del traffico, per verificare se le misure adottate hanno avuto il loro effetto.
- Fr. 4'800.—per la formazione del marciapiede in Via Saliciolo: l'opera è conclusa da tempo, ma dobbiamo ancora procedere al trapasso della proprietà del sedime in cui sorge il marciapiede.
- Fr. 195'000.—per la messa in sicurezza di alcuni camminamenti pedonali: prima di avviare i lavori, il Municipio ha preferito verificare la compatibilità di queste opere con il progetto di arredo urbano delle strade del centro paese, attualmente allo studio.
- Fr. 65'000.—per i nuovi cinerari al cimitero di Tenero: il primo settore (lato est) è stato portato a termine. Per il settore rimanente (lato ovest, dove si trovano le tombe dei bambini) non c'è particolare urgenza, ma intanto l'esecuzione viene programmata nel 2013.
- Fr. 46'400.—per opere di priorità 1 previste dal PTVLM: nel 2013 verseremo la settima rata delle dieci previste per la partecipazione ai costi di realizzazione delle opere regionali, di priorità 1, programmate con il Piano dei trasporti del Locarnese e Vallemaggia.

Per quanto riguarda i nuovi investimenti, osserviamo quanto segue:

- Nuova scuola dell'infanzia: il Municipio ha già dato mandato ad uno studio per allestire il programma, il bando e il preventivo per la procedura di concorso di progettazione della nuova scuola dell'infanzia. Nel corso del 2013 vi presenteremo quindi il messaggio municipale per il concorso.
- Variante di PR riva lago: il Municipio, dopo aver chiesto delle offerte, nel mese di ottobre 2012 ha assegnato il mandato per allestire un Piano di indirizzo per la pianificazione del comparto, con il coinvolgimento attivo della speciale Commissione di Piano regolatore e del Dipartimento del territorio. Tale documento servirà da base per una richiesta di credito al Consiglio comunale per l'allestimento di una nuova variante pianificatoria.
- Intervento di arredo urbano in Via Gerbione: si tratta del primo intervento di arredo urbano delle strade del centro paese, e riguarda la parte alta di questa strada (dall'intersezione con Via al Giardino fino all'intersezione con Via San Nicolao).

Per i dettagli di quest'opera vi rimandiamo al relativo messaggio municipale che sarà licenziato prossimamente.

- Parco del Piano di Magadino: l'importo di fr. 76'200.—rappresenta la nostra quota di partecipazione alle spese d'investimento per il parco del Piano di Magadino, come risulta dal messaggio governativo n° 6648.  
La somma complessiva a carico dei 14 Comuni interessati ammonta a fr. 1'479'133.—e si riferisce agli investimenti per il primo quadriennio. La percentuale di partecipazione del nostro Comune è del 5,15% della citata somma.
- Sistemazione fermata bus in Piazza Canevascini: il progetto è già stato allestito e si trova attualmente al Dipartimento del territorio per l'approvazione cantonale. Il progetto mira in particolare alla messa in sicurezza dell'attraversamento pedonale e alla definizione delle fermate del trasporto pubblico. Ottenuta l'approvazione cantonale, allestiremo il messaggio per la richiesta del credito esecutivo.
- Moderazione del traffico in Via Tre Case: nel mese di ottobre 2012 abbiamo ricevuto dallo studio incaricato il progetto definitivo per quest'opera. L'incarto è stato nel frattempo inviato all'autorità cantonale per approvazione. Seguirà l'allestimento del relativo messaggio municipale. Vi anticipiamo che è prevista in particolare l'introduzione della zona 30 e il divieto d'accesso veicolare al centro scolastico da Via Tre Case, con la posa di paletti.
- Contributo al Cantone per allargamenti in Via Contra: si tratta di quattro allargamenti in zona Fraccia il cui progetto, di competenza cantonale, sarà pubblicato a breve termine. I lavori sono programmati nel 2013 e la nostra quota di partecipazione è del 40% dei costi complessivi.
- Acquisto azioni SES: il tema è di attualità. E' recente anche la presa di posizione del Convivio dei Sindaci del Locarnese all'indirizzo della SES, riguardo alla vendita del pacchetto azionario di maggioranza detenuto da Alpiq SA, con la quale ha espresso la ferma volontà di perseguire l'acquisto della quota azionaria ceduta da Alpiq SA da parte degli enti pubblici del comprensorio d'approvvigionamento della SES. In attesa di avere informazioni più complete, è esposto a preventivo un importo indicativo di un milione e mezzo di franchi;
- Sistemazione parchi gioco: è intenzione del Municipio di mettere a disposizione della popolazione dei parchi gioco di maggiore qualità; ci riferiamo a quello delle scuole e, in collaborazione con la parrocchia di Tenero, a quello dell'oratorio. E' allo studio un progetto di potenziamento e di abbellimento, tenendo anche conto dei suggerimenti dati dall'Ufficio prevenzione infortuni. Per questi progetti si potranno ottenere i sussidi Sport-toto fino al 50% del costo previsto, fino a un massimo di fr. 30'000.—per progetto.
- Credito quadro per manutenzione strade: dopo verifica dello stato delle strade comunali, il Municipio ha deciso di procedere alla loro sistemazione. Per l'esecuzione di una prima tappa, vi sarà richiesto un credito quadro per le seguenti Vie:



Via alla Roggia, Via Roncaccio, Via Saliciolo, Via Lido, Via Moresio, Via Panoramica, Via Contra di Sotto, Via Campeì, Via Beltriga e Via alla Fraccia. L'esecuzione della prima fase è programmata in 4 anni.

- Variante PR comparto ex-Cartiera: nel mese di settembre 2012 l'autorità cantonale ci ha trasmesso l'esame preliminare per il Comparto in questione. Prima di allestire la variante definitiva, il documento cantonale sarà ancora discusso con il pianificatore, con lo studio che si è occupato dell'aspetto viario e con la Coop Immobili, proprietaria del sedime.
- Studio del Piano particolareggiato: il Municipio intende portare avanti lo studio per l'adozione del Piano particolareggiato, che comprende la zona che va dal castello Pedrazzini fino al nucleo in zona chiesa, che non ha finora dato risultati concreti. Si spera di riuscire a raggiungere un certa convergenza tra i proprietari interessati e l'autorità cantonale.
- Valutazione acquisto e sistemazione stabile Swisscom: l'azienda intende mettere in vendita lo stabile situato accanto al cimitero, mappale 266 RFD. Stiamo quindi valutando l'opportunità di questo investimento e verificando gli oneri necessari per renderlo agibile e con quali contenuti.

Alle entrate del conto investimenti, nel 2013 figura il saldo di fr. 55'000.—dovutoci dalla Coop Immobili per l'allestimento del Piano d'indirizzo del Comparto ex-Cartiera. E previsto inoltre di ricevere un sussidio dello Sport-toto, stimato in fr. 40'000.--, per il potenziamento dei parchi gioco.

Il fabbisogno di capitali per il 2013 è il seguente:

• Investimenti netti 2013	+ fr. 3'619'500.—
• Ammortamento prestiti*	+ fr. 0.—
• Rimborso prestiti	+ fr. 2'000'000.—
• Anticipi all'ACAP	+ fr. 276'000.—
• Rimborsi ACAP	- fr. 362'400.—
• Eccedenza di liquidità	- fr. 1'000'000.—
• Autofinanziamento**	- fr. 458'700.—
Bisogni in capitale	<u>+ fr. 4'074'400.—</u>

\* i prestiti finora contratti non prevedono ammortamenti

\*\* con moltiplicatore all'85%

Nel 2013 dovremo quindi contrarre prestiti per complessivi 4 milioni di franchi circa, di cui 2 per il rimborso dei prestiti e 2 per il finanziamento dei previsti investimenti, ad un tasso d'interesse stimato del 2%.

Da notare che nel 2013 il grado di autofinanziamento (autofinanziamento in rapporto agli investimenti netti). è solamente del 13% circa

Ricordiamo che il preventivo del conto investimenti non è vincolante per il Municipio, avendo solo valore programmatico e non deve essere votato dal Consiglio comunale (art. 18 cpv. 2 Regolamento sulla gestione finanziaria e sulla contabilità dei Comuni).

### **Moltiplicatore d'imposta comunale 2013**

Il moltiplicatore è il rapporto percentuale tra il fabbisogno ed il gettito dell'imposta cantonale base (art. 162 cpv. 1 LOC). Dal fabbisogno si deduce l'imposta personale e l'imposta immobiliare.

Nel definirlo occorre anche tener conto dell'ammontare del capitale proprio.

Il fabbisogno risultante dal preventivo 2013 è di fr. 5'228'290.--, l'imposta personale fr. 39'000.—e l'imposta immobiliare fr. 400'000.--. Il fabbisogno netto ammonta quindi a fr. 4'789'290.--.

Il gettito d'imposta 2013 delle persone fisiche è stato valutato partendo dalle tassazioni dell'anno 2010 (emissioni al 31 agosto 2012 + partite mancanti) e determinato secondo i seguenti criteri:

persone fisiche: - gettito anno 2010 (emissioni al 31 agosto 2012 + partite mancanti);  
- aumento annuo del 2,2% per l'anno 2011, dell'1.6% per il 2012 e del 2% per il 2013 (incremento PIL + nuovi arrivi)

persone giuridiche: - gettito dell'anno 2009 di fr. 720'000.--, indi aumento di fr. 10'000.— annui

#### Gettito persone fisiche (al 100%):

Gettito PF 2010 (fr.)		Gettito PF 2010	Gettito PF 2011	Gettito PF 2012
emesse al 31.08.12	partite mancanti	Totale	(anno 2011 + 2,2%)	(anno 2011 + 1,6%)
3'570'000.--	630'000.--	4'200'000.--	4'300'000.--	4'350'000.—

Gettito PF 2013: fr. 4'440'000.—(anno 2012 + 2%)

#### Gettito persone giuridiche (al 100%):

Gettito PG 2009 (fr.)		Gettito PG 2009	Gettito PG 2010	Gettito PG 2011	Gettito PG 2012
emesse al 31.08.12	partite mancanti	Totale	(+ 10'000.)	(+ 10'000)	(+ 10'000)
502'000.--	218000.--	720'000.--	730'000.--	740'000.--	750'000.--

Gettito PG 2013: fr. 760'000.—( 2012 + 10'000.--)

Il gettito dell'imposta cantonale base del 2013 è quindi di complessivi fr. 5'200'000.—.

Il moltiplicatore aritmetico é quindi del 92,1%. Confermando il moltiplicatore d'imposta all'85%, nel 2013 avremo un disavanzo d'esercizio di circa fr. 370'000.--

Il Municipio vi propone di confermare anche nel 2013 il moltiplicatore politico a 85 punti, per queste ragioni:

- gli avanzi d'esercizio accumulati in questi anni hanno permesso di incrementare sensibilmente il capitale proprio; al 31 dicembre 2011 esso ammonta a fr. 3'058'124.47 e potrà assorbire la perdita prevista;
- i dati di preconsuntivo per l'anno 2012 indicano un leggero avanzo d'esercizio di circa 30 mila franchi invece di un disavanzo preventivato di oltre 400 mila franchi.

Inoltre, decidendo di confermare il moltiplicatore all'85% non viene meno il principio dell'equilibrio finanziario.

### **AZIENDA COMUNALE ACQUA POTABILE**

Il preventivo 2013 dell'Azienda comunale acqua potabile presenta un disavanzo d'esercizio di fr. 23'900.--, con fr. 695'600 alle uscite e fr. 669'700.—alle entrate.

Rispetto al preventivo 2012 le uscite aumentano di fr. 18'400.—(+ 2.7%), a causa dei maggiori costi per la manutenzione degli idranti, di cui riferiamo più avanti nella relativa voce. Le altre poste, fatta eccezione a quelle legate agli investimenti (interessi e ammortamenti) rispecchiano i dati del 2012.

Rispetto all'anno 2012 i ricavi aumentano di fr. 5'000.—(+0.7%).

Gli investimenti previsti nel 2013 ammontano a fr. 276'000.--.

Il disavanzo d'esercizio di fr. 25'900.-- potrà essere assorbito dalle riserve accumulate e che al 31 dicembre 2011 sono pari a fr. 820'544.20.

L'Azienda gode di buona salute ed è in grado di sostenere investimenti anche di una certa rilevanza, grazie a un autofinanziamento di un certo livello e all'importante accantonamento dovuto ai risultati d'esercizio favorevoli registrati negli ultimi anni.

A medio termine la situazione dovrebbe ulteriormente migliorare per effetto del valore a bilancio della rete di distribuzione, perché tra quattro anni sarà interamente ammortizzata. Al costo degli ammortamenti verrà infatti a mancare l'importo di fr. 325'000.—rappresentato dall'ammortamento a quote costanti sull'importo attivato per la rete di distribuzione, che presenta al 31 dicembre 2011 un valore di fr. 1'483'022.90.

Con questa prospettiva, si dovrà prendere in considerazione una modifica del Regolamento dell'Azienda acqua potabile intesa a ridurre la tassa minima richiesta all'utenza per il consumo d'acqua potabile, e che attualmente è di 70 cts il metro cubo. Questo per evitare che l'ACAP continui a fare utili, incrementando ulteriormente il capitale proprio. Va ricordato che con la municipalizzazione di un servizio pubblico, i Comuni non possono farne una speculazione finanziaria, ma devono cercare di offrire all'utenza un buon servizio ad un prezzo vantaggioso.

## **Conto gestione corrente**

311 00 Acquisto contatori Fr. 30'000.—

Nel 2013 sarà completata la sostituzione dei vecchi contatori installati all'utenza con quelli di nuova generazione che permetteranno la lettura a distanza dei consumi.

312 01 Energia elettrica Fr. 34'000.—

Con l'Azienda comunale acqua potabile di Minusio, con la quale siamo convenzionati per la gestione dei pozzi intercomunali, stiamo trattando con la SES la fornitura di energia elettrica per la stazione di pompaggio alle Brere a condizioni più favorevoli, previste per i grandi consumatori, secondo il modello Peak – Off-Peak.

In base a quanto comunicatoci dalla SES, il risparmio per il nostro Comune si aggira attorno ai fr. 1'000.—annui.

314 01 Manutenzione idranti e saracine Fr.- 32'000.—

Con la campagna di controllo degli idranti, abbiamo appurato la necessità di effettuare degli interventi di manutenzione straordinaria, secondo un ordine di priorità. Nel 2013 il costo previsto per questi interventi è di fr. 20'000.--.

321 00 Interessi debito con il Comune Fr. 25'000.—

Alla fine dell'anno 2012 l'ammontare del debito nei confronti del Comune scenderà ulteriormente, attestandosi a un milione di franchi circa. Il tasso d'interesse applicato dal Comune è del 2,5%.

331 00 Ammortamenti Fr. 362'400.—

Il dettaglio degli ammortamenti è illustrato nella tabella alla pagina seguente. Sono confermate le aliquote di ammortamento per categoria fissate per l'anno 2012.

Precisiamo che la percentuale di ammortamento del 5% per le opere di captazione, di trattamento dell'acqua, serbatoi e rete di distribuzione rappresenta l'aliquota massima prevista per questa categoria di beni dall'articolo 27 cpv. 4 del Regolamento sulla gestione finanziaria e contabilità dei Comuni, che consente di ammortizzare un investimento in 20 anni.

Tabella ammortamenti ACAP

365 00 Contributo di solidarietà Fr. 4'000.—

Per il 2013 il Municipio intende destinare il contributo di solidarietà al progetto “water is life”, tramite il Lions Club Monteceneri, che consente di aiutare oltre diecimila persone in zone disagiate, dotando queste popolazioni di pozzi d’acqua, pompe, filtri, condotte e fontane.

Il Lions Club Monteceneri riesce a sostenere questo progetto grazie ai proventi derivanti dalle forniture dell’acqua minerale “water is live” che sgorga dal Monte Tamaro, e da altri contributi dei suoi sostenitori.

434 00/434 03 Tasse d’abbonamento e di consumo

Anche nel 2013 le tasse di abbonamento e di consumo non subiranno variazioni.

**Conto degli investimenti**

Le uscite di preventivo 2013 del conto degli investimenti ammontano a fr. 276'000.-- e riguardano le tre opere seguenti:

Nuova condotta in zona al Falò: fr. 85'000.—

Il cantiere in cui è prevista l’edificazione di un piano di quartiere da parte di un privato, e dove è previsto il passaggio della condotta, è stato aperto, Confidiamo quindi che l’anno prossimo l’opera potrà essere finalmente portata a termine.

Piano generale dell’acquedotto: fr. 50'000

Il mandato per l’allestimento del Piano generale dell’acquedotto è stato assegnato ad uno studio specializzato nel mese di agosto 2011. Contiamo di avere il documento nel corso del 2013, anche se era previsto di riceverlo già quest’anno.

Modulo radio per la lettura a distanza dei contatori: fr. 141'000.—

L’Azienda ha già predisposto i contatori dell’utenza per la telelettura (gli ultimi contatori saranno installati nel 2013). Il Municipio ritiene ormai obsoleto l’impiego della tradizionale cartolina per la lettura manuale del consumo d’acqua potabile. Dopo averne appurato l’efficienza, il Municipio ha deciso di procedere all’acquisto di un modulo radio per la lettura a distanza dei contatori. Il nuovo sistema permetterà un maggiore controllo dei consumi e un risparmio di tempo per la lettura e per la relativa fatturazione.

Per i dettagli vi rimandiamo all’apposito messaggio che sarà licenziato nei prossimi giorni.

\*

\*

\*

**Proposta di decisione**

Con queste premesse vi proponiamo di risolvere:

1. E' approvato il preventivo del Comune per l'esercizio 2013, conto gestione corrente.
2. E' approvato il preventivo dell'Azienda acqua potabile per l'esercizio 2013, conto gestione corrente.
3. Il moltiplicatore d'imposta per l'anno 2013 è fissato all'85% dell'imposta cantonale base del medesimo anno.

Con ossequio.

PER IL MUNICIPIO DI TENERO-CONTRA

Il Sindaco:

Paolo Galliciotti

Il Segretario:

Vittorio Scettrini

Allegato: Preventivo 2013